



SECRETARÍA DE AGRICULTURA,
GANADERÍA, PESCA Y ALIMENTOS

INFORME SEMANAL AL 06/03/08

- Evolución de los cultivos al 06/03/08
 - ❖ Precipitaciones
 - ❖ Cosecha Gruesa, Campaña 2007/08 (Algodón, Arroz, Girasol, Maíz, Maní, Poroto, Soja y Sorgo)
- Evolución de la Superficie Sembrada – Resumen
- Avance de la cosecha de Girasol, 2007/08
- Área sembrada de granos y algodón, 1997/98-2006/07
- Volúmenes de producción de granos y algodón, 1997/98-2006/07
- Producción de cultivos en la República Argentina, 2006/07
- Humedad del suelo y aspectos del cultivo
- Precipitaciones de Febrero - Cuadro Comparativo
- Registros pluviométricos semanales entre el 27/02/08 y el 04/03/08
- Mapa de precipitaciones

SECRETARIA DE AGRICULTURA, GANADERÍA, PESCA Y ALIMENTOS

Dirección de Coordinación de Delegaciones

PRECIPITACIONES (del 27/02 al 4/03)

Cayeron 2-68 mm en el extremo sur de **Buenos Aires**, 2.5-34mm en el sudoeste, 5.8-179 mm en el sudeste, y 77-204 mm en la zona de Mar y Sierras. En la mitad norte, 1-70 mm en la zona tradicional de invernada, 5-160 mm en la zona núcleo, y 12-95 mm en el centro- norte. Hacia el centro, 45.2-146 mm, y en el oeste provincial, 2-29 mm.

Córdoba recibió 2-4 mm en dos localidades de Gral. Roca y R. Sáenz Peña, 5-42 mm en Unión y Marcos Juárez, 9-15 mm en los departamentos que integran la delegación Villa María (sin lluvias en Tercero Arriba), y 6-56 mm en los que corresponden a San Francisco.

En **Entre Ríos**, llovieron 30-68 mm en S. Salvador, Uruguay y Villaguay, y 51-77 mm en la zona granaria ubicada sobre el río Paraná (Paraná, Diamante, Victoria). En el resto de la provincia, 22-49 mm.

En el norte de **La Pampa** cayeron 2-72 mm (no llovió en Chapaleufú y Maracó), y 1-77 mm en el sur.

Los registros en el norte de **Santa Fe** fueron de 2-131 mm, 2-85 mm en el centro, y 2.2-47 mm en el sur.

Para las provincias del NOA los caudales fueron: 2-53 mm en **Salta**, 5-24 mm en **Jujuy**, 30-42 mm en **Catamarca**, y 1--32 mm en **Santiago del Estero**. En el **Chaco**: 5-102 mm.

EVOLUCION DE LOS CULTIVOS AL 6/03/08

COSECHA GRUESA – CAMPAÑA 2007/08

Algodón

En **Salta**, el cultivo presenta buen estado, estimándose comenzar la cosecha de las primeras 500 ha (que fueron sembradas temprano y con riego) dentro de unos 15 días. El grueso de la recolección se produciría para mediados de abril y mayo .

La evolución del cultivo es buena en general, y sin mayores complicaciones en **Santa Fe**, salvo los efectos de la sequía en algunas zonas. Esto último, sumado a otros

factores, han producido la pérdida de algunos lotes en el departamento San Javier. Se ha iniciado la recolección de la primera pasada en lotes arrebatados por la sequía y el calor, pero son puntuales y con bajos rendimientos.

El cultivo evoluciona favorablemente en los departamentos del noreste de **Santiago del Estero** (Alberdi, Moreno y Taboada), donde predominan las siembras del mes de diciembre, las que han recibido importantes aportes de agua durante los meses de enero y febrero. En el departamento Taboada, la situación es más variada en cuanto al estado de los cultivos, pero las lluvias de febrero han producido una significativa mejora.

Arroz

Prosiguió la cosecha del arroz en la provincia de **Corrientes**. Si bien este año la siembra se prolongó por el exceso de lluvias, esta campaña marcó un crecimiento de área implantada de alrededor del 14% con respecto a la anterior.

En el área de la delegación Rosario del Tala, en el sur de la provincia de **Entre Ríos**, la mayor parte de los lotes se encuentran entre las etapas de plena floración a llenado de granos, siendo muy pocos los lotes en maduración fisiológica a maduración comercial. Se estima que el inicio de la cosecha sería entre mediados a fines del presente mes. En tanto que, en el norte se han recolectado los primeros lotes de arroz largo fino en los departamentos de Concordia, Federación, Federal, Feliciano y La Paz, siendo el grado de avance del 3% y con rindes que, en promedio, alcanzaron los 71 qq/ha.

En la provincia de **Santa Fe**, prosiguió la cosecha del largo fino y de algunos lotes puntuales del largo ancho en el departamento San Javier, lográndose rendimientos promedio de 68 y 33 qq/ha, respectivamente; en tanto que comenzó la del largo fino en el departamento Garay, con un rinde medio de 60 qq/ha. La calidad, en general, es buena.

Girasol

Buenos Aires

Continúa normalmente el desarrollo del cultivo en ámbitos de la delegación Bahía Blanca, con notables mejoras en el aspecto general, tras las precipitaciones registradas en el último período. Se observa irregularidad en cuanto al estado fenológico, dependiendo de la zona, el cual va desde formación de semilla, hasta llenado de grano.

No obstante la inestabilidad climática registrada en este último período en ámbitos de Bolívar, se da por iniciada la cosecha de girasol hacia el oeste de la delegación, con rendimientos de 25 qq/ha promedio; de acuerdo a los primeros datos de calidad, los porcentajes de materia grasa son buenos.

En la zona norte provincial, tanto en Bragado como en Junín, el cultivo continúa su evolución normal, encontrándose en los estados fenológicos de fructificación e inicios de madurez fisiológica, respectivamente. Sin limitantes hídricas durante estas etapas, se estiman adecuados rindes finales. No se observan daños por ataques de insectos o afecciones por enfermedades.

Con prometedores rindes registrados en los lotes cosechados en áreas de la delegación Lincoln, el avance de la trilla alcanza un valor del 5% de la superficie total. Actualmente las labores están interrumpidas por las frecuentes precipitaciones ocurridas en la última semana.

La cosecha del cultivo se encuentra retrasada en la delegación Pehuajó, debido a que la alta humedad dificulta realizar las tareas correctamente. Se ha reportado la trilla apresurada de muchos lotes con altos porcentajes de humedad en los granos (16%), por temor a las tormentas registradas la semana pasada. Los rendimientos son dispares, pero en general elevados, en función del alto grado de estrés sufrido por los cultivos a principios del mes de enero. Los rendimientos más bajos se sitúan en los 12 qq/ha, y los más altos en 32 qq/ha. Los motivos de esta disparidad se relacionan con las lluvias localizadas que beneficiaron algunas áreas, y la calidad de los lotes. Los granos presentan buena calidad comercial, y en general, pesados, por las excelentes condiciones en la etapa de llenado.

El avance de la cosecha en la región comprendida por la delegación Pergamino, se sitúa en un 25% de la superficie implantada. Las tareas de cosecha se realizan de manera escalonada, debido a la gran frecuencia de precipitaciones ocurridas. Se presentan buenos rendimientos y calidad de grano, a pesar de las condiciones climáticas acaecidas durante las diferentes etapas fenológicas.

Durante la semana, el tiempo nuevamente se presentó lluvioso y muy húmedo en áreas de Pigüé, condiciones que atrasan la cosecha de girasol. De continuar los altos contenidos de humedad, es esperable algunos problemas de enfermedades y vuelco de las plantas.

En zonas de la delegación Tandil, las persistentes precipitaciones ocurridas durante la última etapa, han provocado anegamientos en varias zonas; se estima que de mejorar tales condiciones, el inicio de la cosecha se dará para finales del corriente mes.

Las precipitaciones, que en forma sostenida vienen ocurriendo desde el mes de febrero en la zona de influencia de la delegación Tres Arroyos, han permitido la recuperación exitosa de los lotes que se encontraban en inicios de floración. En cambio, muchos lotes que ya habían florecido se perdieron, o rendirán bastante menos que lo que se esperaba.

Los rindes de los primeros lotes cosechados en ámbitos de Salliqueló, resultan muy dispares: desde 900 kg/ha. y hasta los 3.000 kg/ha; de cualquier manera se espera que con el avance de la cosecha mejoren los mismos, por lo menos en los partidos de Salliqueló y Tres Lomas. El avance en la trilla alcanza el 17% de la superficie implantada con la oleaginosa.

Dadas las persistentes lluvias ocurridas en ámbitos de la delegación Veinticinco de Mayo, y que este cultivo generalmente se realizó en zona bajas, no se pudo comenzar a cosechar; se estima que de no mediar nuevas precipitaciones se comenzaría la labor en 7/8 días. Sin problemas sanitarios a la fecha, se incrementan ataques de cotorras.

Córdoba

Continúa la recolección en ámbitos de la delegación Laboulaye, con rindes sostenidos en un promedio de 1600/1800 kilos, más que aceptable, considerando las condiciones de stress por la que atravesó el cultivo. Se estima en un 17 % el área levantada. Aún sin datos respecto a contenidos de materia grasa.

El avance de la cosecha en la región comprendida por la delegación Marcos Juárez, se sitúa en el 48% de la superficie implantada, con rindes cercanos a los 23 qq/ha, los que se consideran adecuados.

En la región comprendida por la delegación San Francisco, finalizó la cosecha el día 03/03/08. Los rindes fueron buenos y los valores de contenido de materia grasa fueron muy buenos (desde 47 a 53%).

El inicio de las labores de cosecha en la región de Villa María, se encuentra demorado, aunque el cultivo está en etapa de madurez comercial; se detectan partes verdes en las plantas, lo que afectaría el proceso de recolección.

Entre Ríos

La superficie trillada en ámbitos de la delegación Paraná, supera la mitad del total implantado. El rendimiento promedio obtenido hasta el momento presenta valores promedios cercanos a los 20 qq/ha.

En la zona de Rosario del Tala, ya se ha recolectado el 30 % de los lotes, con un rinde promedio del orden de los 17 qq/ha, porque se encuentran de uno a dos quintales por debajo de los rindes promedios esperados. La cosecha se encuentra prácticamente detenida por efecto de las precipitaciones, que se dieron de forma ininterrumpida durante la semana; se estima que de mejorar las condiciones, se reanudará, dependiendo de las zonas.

La Pampa

En ámbitos de la delegación General Pico, con excepción del departamento de Conhelo, la ausencia de lluvias significativas ha permitido el avance de los trabajos de cosecha. Se observa una importante cantidad de lotes con la torta seca y la superficie foliar aún verde. En algunos sectores se han cosechado lotes con alto porcentaje de humedad y un rango de rendimientos muy irregular, los que varían entre los 400 y 1200 kg/ha en el sector oeste, y un rango de 1500 a 2500 kg/ha en sectores lindantes con la provincia de Buenos Aires. Con estos parámetros, el rendimiento promedio de la zona no superaría los 1400 kg/ha, y se estima un avance de cosecha del 13 % aproximadamente. De no mediar inconvenientes climáticos, se espera la generalización de las labores en la semana venidera. A idéntica fecha de la campaña anterior el avance de cosecha ya había superado el 50 %. Con respecto a la calidad comercial, los primeros lotes han ingresado con altos porcentajes de materias extrañas; el rango más frecuente de materia grasa oscila entre 45 y 47 %.

El avance de la cosecha de girasol durante estos últimos días en áreas de la delegación Santa Rosa, continúa fuertemente. En cuanto a los rendimientos relevados, los hay bastantes dispares, pero dentro de lo esperado, considerándose como buenos a muy buenos según la zona, variando estos últimos entre 8 y 15 qq/ha en el departamento Toay y limítrofes, y entre 15 y 30 qq/ha en Capital, Atreuco y Catrilo. Continúan las aplicaciones de herbicidas al sólo fin de controlar los escapes de las malezas a los controles previos. Se espera un mejoramiento en los rendimientos para la semana que viene, ya que los girasoles que se van a levantar en dicho período son los mejores, siendo éstos los más beneficiados por las precipitaciones de enero.

Santa Fe

En las delegaciones Avellaneda y Cañada de Gómez, se ha finalizado la cosecha en la totalidad de los departamentos que las comprenden. Los rendimientos se ubican entre los 16 y 20 qq/ha de promedio, para la primera, y en 26 qq/ha para Cañada de Gómez, con contenidos de materia grasa que oscilan entre 48 y 50%.

El avance en la cosecha detectado en ámbitos de Venado Tuerto, es del 25% de la superficie total implantada, con muy buenos rendimientos registrados hasta el momento.

San Luis

Con escaso ritmo en el avance en las labores de cosecha, debido a que actualmente la limitante para proseguir es la falta de combustible. Los rendimientos obtenidos hasta el momento son altamente irregulares, ya que existen grandes diferencias fenológicas entre lotes, dadas por las fechas de siembra y la humedad recibida; también existen zonas con lotes muy enmalezados, lo que dificulta los trabajos de cosecha, y regiones con lotes muy afectados por el déficit de humedad soportado durante el mes de enero.

Santiago del Estero

Se da por finalizada la cosecha en toda la provincia. Los rendimientos a nivel provincial estuvieron en torno a los 17 qq/ha, pero con amplias variaciones, entre los 6 qq/ha en algunas zonas del departamento Aguirre, hasta los 25 y más quintales en lotes puntuales de los departamentos Rivadavia y Belgrano. El promedio representa una mejora de entre tres y cuatro quintales respecto al valor de la campaña anterior.

Maíz

Las condiciones climáticas, caracterizadas por las generalizadas y abundantes precipitaciones, demoran las tareas de cosecha, las cuales se han iniciado en todo el ámbito de las provincias de Entre Ríos y Santa Fe, pero sólo en algunos lotes puntuales en el norte y el este de la provincia de Córdoba, el norte de Buenos Aires y en algunas zonas de las provincias de San Luis, Chaco, Santiago del Estero y Misiones. A nivel nacional, se registra un avance de cosecha del 5% de la superficie implantada con este cereal, porcentaje similar al alcanzado durante la campaña pasada para la misma fecha.

Buenos Aires

Durante la semana, si bien prosiguió la cosecha en el ámbito de la delegación Pergamino, se pudo avanzar muy poco por las lluvias y lloviznas que se registraron casi todos los días, siendo más leves en la región norte en donde se pudo recolectar algo. Algunos productores decidieron continuar con la cosecha, a pesar del alto contenido de humedad del grano (el cual oscila entre 21 y 25%) porque comienzan a caerse las espigas y pierden rendimiento, prefiriendo pagar el secado o realizar contratos con las refinерías para entregar con humedad; además prefieren no superponerse con la cosecha de soja. Los rendimientos obtenidos hasta el momento, no son buenos, pero se estima que irán aumentando a medida que se levanten los maíces menos afectados por la falta de humedad y las altas irradiaciones.

Los maíces de la zona de la delegación Lincoln se observan un poco retrasados con respecto a la campaña anterior, encontrándose, la mayoría, en etapa de grano pastoso. Se estima que los rindes promedios no alcanzarán los valores de la campaña anterior, disminuyendo hasta en un 20% en algunos casos.

En la delegación Bragado, mientras la mayor parte de los maíces se encuentra en llenado de granos, los precoces, sembrados en septiembre, ya ingresaron en la etapa de madurez fisiológica y en proceso de secado. Se esperan rendimientos dispares según la ubicación geográfica del cultivo y fecha de siembra. No se han detectado, al momento,

ataques de insectos ni enfermedades fúngicas, los lotes se observan sin malezas y con buena evolución.

En el área de la delegación Pehuajó, se informan casos de híbridos sensibles cuyas espigas fueron afectadas por el hongo causante del carbón común del maíz (*Ustilago maydis*). El cultivo transita el estado de grano pastoso y ya se ha picado la mayoría de la superficie destinada a forraje.

En la zona de Veinticinco de Mayo, los maíces se encuentran, principalmente, en madurez fisiológica. Los sembrados en fecha temprana, que fueron afectados por heladas y sequía en floración, son los que presentan menor desarrollo y futuros rindes. En el partido de Navarro varios de ellos ya fueron picados en planta entera y ensilados destinándose a forraje. Se estima que los rendimientos de los lotes tardíos alcanzarán los 80-100 qq/ha. Las precipitaciones que se registraron en todos los partidos de la delegación impidieron el inicio de la cosecha, tal como se informara la semana anterior. No se observan problemas sanitarios.

Se han producido fuertes registros pluviométricos en toda la jurisdicción de la delegación Tandil, con un máximo de 206 mm en la localidad de Ayacucho y un mínimo de 77 mm en la localidad de Miramar, provocando grandes encharcamientos e intransitabilidad en los caminos. Se espera a corto plazo el mejoramiento de las condiciones climáticas y la continuidad de días soleados para poder avanzar satisfactoriamente en su evolución vegetativa y reproductiva. En general, salvo lotes puntuales, los cultivos presentan poco desarrollo vegetativo, con poca masa foliar y altura, lo que determinará rindes por debajo de los históricos.

También en la zona de la delegación Tres Arroyos, el tiempo sigue inestable, produciéndose precipitaciones en forma muy despereja, pero continua, tanto en intensidad como en distribución, variando desde un mínimo de 60 mm hasta un máximo de 310 mm, ambas en el partido de Coronel Pringles. En el resto de los partidos, rondaron los 120 a 130 mm. El estado general del cultivo es bueno, presentando una mejor recuperación los maíces que estaban por florecer cuando comenzaron las lluvias, a principios de febrero. Aquellos lotes que habían florecido durante la seca de enero, se perdieron o rendirán bastante menos que lo que se esperaba.

En la delegación Bahía Blanca, los lotes de maíz se encuentran en etapa de grano lechoso. Se espera la recuperación de los cultivos tras las precipitaciones de la semana pasada. La humedad es adecuada a regular en el área de secano de Villarino, Coronel Rosales y Bahía Blanca, en tanto que, para la zona de secano de Patagones, es regular/principio de sequía.

Córdoba

Progresa la maduración de los cuadros tempranos de maíz en la zona de la delegación Laboulaye, encontrándose, en su mayoría, en etapa de grano pastoso. Las condiciones de humedad y temperatura son las ideales para el llenado del grano, aunque los rindes serán dispares en función de las fechas de siembra y las condiciones de humedad puntuales.

Esta semana continuó de manera lenta la trilla en el área de la delegación Marcos Juárez, con valores de humedad de 18 a 20% pero numerosos lotes se trillaron con 16%. En algunas zonas se obtuvieron rindes por debajo de lo normal y en otras se alcanzaron valores que sorprenden, observándose una variación que va de 50 a 110 qq/ha. A la fecha se determinan rindes de 65-80 qq/ha en la zona de Bell Ville, San Marcos y Monte Buey. En las localidades de Marcos Juárez, Inrivillo, Corral de Bustos, Justiniano Posse, Leones e Idiazábal, los rindes son cercanos a los 90 qq/ha. En la zona de Cintra se trillaron pocos lotes con rindes

de 50 a 60 qq/ha. En Noetinger el promedio está en los 60 qq/ha. Al sur, en el área de influencia de Alejo Ledesma, se trillaron lotes castigados por granizo con valores de productividad de 50-60 qq/ha, en tanto que los lotes que no sufrieron daño se encuentran en 70-75 qq/ha.

En la zona de la delegación Villa María, los maíces tardíos, sembrados en diciembre, se encuentran entre las etapas de crecimiento y floración y presentan un muy buen estado. Los maíces sembrados en fecha temprana, están en etapa de llenado de grano.

En la semana comenzó la cosecha de los primeros lotes de maíz de primera en el departamento San Justo, perteneciente a la delegación San Francisco, obteniéndose rindes bajos debido a las adversas condiciones climáticas que debieron soportar durante su ciclo de desarrollo. La ocurrencia de lluvias contribuye a mejorar el estado general de los lotes, especialmente los de segunda que aún se encuentran en floración. Se continúan destinando lotes para el consumo animal.

Entre Ríos

La recolección del cereal se ubica en el 50% del área maicera provincial, un 17% más avanzada con respecto al año anterior para la misma fecha. Los rendimientos son muy dispares, dependiendo de las lluvias registradas a lo largo del ciclo del cultivo, las cuales fueron erráticas.

En la presente semana, en la zona de la delegación Rosario del Tala, los días fueron templados, muy húmedos, con lluvias que prácticamente se produjeron todos los días, variando desde garúas a fuertes chaparrones y promediando los 46 mm (máx 71mm y mín 25 mm), lo que prácticamente paralizó la cosecha. Recolectado alrededor de un 40% de la superficie, el rinde promedio se ubica en, alrededor, de los 54 qq/ha.

En el área de la delegación Paraná, el avance de cosecha alcanza el 62% de la superficie implantada, siendo el rinde promedio de 65 qq/ha.

La Pampa

En la zona de la delegación General Pico, durante la semana que se informa, se registraron precipitaciones los días 27, 28 y 29 de febrero. Dichas lluvias fueron más acentuadas en el departamento de Conhelo, en tanto que en el resto de la región ocurrieron de manera aislada. El valor promedio fue de 9 mm y el máximo de 72 mm. Prácticamente la mayor parte del cultivo ha ingresado al estado fenológico de madurez comercial. Se observan algunos lotes en donde el proceso de senescencia se ha iniciado, estimándose que, en aproximadamente 20-30 días, comenzará la cosecha de los primeros lotes. Se esperan rendimientos superiores a los 70 qq/ha en los sectores ubicados al nordeste. En el resto de la región los valores no superarán los 50 qq/ha. En este sector se observan plantas con espigas pequeñas y lotes tardíos con síntomas del mal de Río IV, por lo que una cantidad importante de estos cuadros ya han sido destinados a forraje.

En la delegación Santa Rosa, continúan registrándose precipitaciones que resultan muy beneficiosas para los híbridos sembrados a fines de noviembre, los que se encuentran en grano lechoso/pastoso y con buenas perspectivas de obtener muy buenos rendimientos. A los sembrados en octubre y principios de noviembre, las últimas precipitaciones sólo ayudaron a retardar la senescencia foliar y a terminar el llenado de los granos, aunque no a revertir las consecuencias de la pobre fecundación sufrida por la sequía, que afectó al cultivo durante la floración, por lo que se estiman bajas productividades.

Santa Fe

Durante la semana se registraron precipitaciones con milimetrajajes muy dispares dentro de la zona de cobertura de la delegación Avellaneda. En algunos casos estos valores fueron escasos o nulos pero con algunos picos puntuales elevados, principalmente en el departamento de Gral. Obligado. Continuó la cosecha de los maíces tempranos, la que se extendió a la totalidad de los departamentos de la delegación. Los rindes obtenidos son bajos, siendo el valor promedio de 24 qq/ha con un avance de cosecha del 11%.

Debido a las lluvias, fue escaso el avance de las tareas de trilla de los lotes de maíz de primera en el área de la delegación Rafaela. La cosecha registra un mayor progreso en los departamentos de San Justo, La Capital y el norte de Las Colonias, siendo incipiente aún el avance en las otras zonas. Los lotes de siembra tardía presentan una buena evolución, favorecidos por las lluvias registradas últimamente; la mayoría está iniciando la etapa de floración.

Durante la última semana las tareas de recolección tuvieron muy poco progreso debido a las lluvias y la elevada humedad ambiental en el ámbito de la delegación Cañada de Gómez, estimándose un avance del 7%. Los primeros lotes recolectados son los de cultivares precoces o de ciclo completo de siembras más tempranas; para el resto de los lotes deberán transcurrir algunos días más para alcanzar la humedad de cosecha (actualmente gran parte de los cultivos se encuentran en grano lechoso con más de 20% de humedad en grano). Los rendimientos obtenidos son muy dispares y, hasta el momento, se puede decir que el promedio se ubica en los 75 qq/ha.

En jurisdicción de la delegación Casilda, han persistido las condiciones de inestabilidad, con lluvias dispersas e irregulares espacialmente, por lo que es muy poco lo que se ha avanzado en la cosecha. El grueso de los productores está esperando días secos y de marcada luminosidad a efectos de que los granos disminuyan su humedad hasta los niveles habituales de cosecha. El promedio actual es de 20% de humedad de grano. Los lotes recolectados muestran rindes dispares, aunque siempre observando una caída en el promedio respecto de la campaña anterior. Se han tomado registros de maíces precoces en la zona de Godeken que orillaron los 85 qq/ha con humedad del 16%. En lotes de Carcarañá, el promedio es algo superior, más cercano a los 90 qq/ha, aunque debe consignarse que en esta última zona las lluvias fueron más beneficiosas y existe una marcada influencia de la napa freática. Los maíces de segunda presentan una buena reacción ante la recomposición de humedad y se mantienen grandes expectativas en cuanto a su comportamiento, especialmente en aquellos sembrados sobre antecesor legumbre.

En área de la delegación Venado Tuerto, departamento de Gral. López, la cosecha se vio interrumpida por los excesos hídricos que dificultaron la entrada de maquinarias por falta de piso.

San Luis

En el departamento Ayacucho prosigue la cosecha de los lotes de maíz bajo riego sembrados temprano, con un rinde promedio de 70 qq/ha. También avanzó la cosecha en el departamento Pederñera, donde existe una gran diferencia fenológica entre lotes, por fecha de siembra y/o lluvias recibidas. Los lotes sembrados en diciembre por ahora se los observa en buen estado, pero con gran riesgo, en caso de que ocurran heladas tempranas a fines de marzo, principios de abril. En los departamentos Pringles y Capital, los maíces se encuentran en muy buenas condiciones entre grano lechoso a pastoso.

En el departamento Gobernador Dupuy, en el mes de enero las lluvias fueron escasas por lo que la mayoría de los cultivos se vieron afectados por esta falta de humedad, como consecuencia se prevén importantes pérdidas de rendimiento, especialmente en los cultivos que se encuentran hacia el oeste de dicho departamento. Los maíces de la región de Unión y Bagual se encuentran de regular a mal estado, con plantas de escaso desarrollo, baja densidad y competencia de malezas. Los maíces de la región de Batavia, Buena Esperanza al este y la región de Nueva Galia, se encuentran en mejor estado que los anteriores.

NOA

En las provincias de **Salta** y **Jujuy**, el buen contenido hídrico de los suelos favorece el crecimiento y desarrollo de los maíces. Los más adelantados se encuentran en floración-espigazón.

El tiempo, en la provincia de **Tucumán**, sigue acompañando en forma positiva a este cultivo, el cual está terminando la etapa de crecimiento e ingresando en la etapa reproductiva.

Prosiguió la cosecha de algunos lotes tempranos del sudeste de la provincia de **Santiago del Estero**, en los departamentos Belgrano y Aguirre. En algunos casos se lograron rendimientos de 70 qq/ha, aunque la generalidad de dichos lotes señala valores mucho más modestos, de entre 25 y 35 qq/ha. Los lotes tardíos evolucionan en general, en todas las zonas productivas de la provincia, en muy buenas condiciones. En el noreste (departamento Moreno y norte de J. F. Ibarra) se registran ataques intensos de orugas del complejo Spodoptera que motivan permanentes medidas de control para evitar daños mayores; no obstante ello, las condiciones de dichos cultivos siguen siendo, por el momento, muy buenas.

Maní

Conformidad entre los productores, por el buen desarrollo de los cuadros de maní implantados en la zona de Laboulaye, provincia de **Córdoba**, los que se encuentran en etapas iniciales de maduración de frutos.

El cultivo presenta muy buen estado general en la zona de Villa María. Los lotes implantados más temprano siguen formando cajas y están largando nuevos clavos. Los lotes sembrados más tarde continúan largando clavos.

Poroto

Se da por finalizada en **Salta** y **Jujuy** la siembra de poroto negro y de otros tipos, mientras que la de alubia se ha concretado en un 84 % de las 127 mil ha previstas. El estado general de los sembradíos es bueno.

Soja

Buenos Aires

Continúa mejorando la situación de los lotes implantados en áreas de secano de la delegación Bahía Blanca, donde continúa el tiempo inestable aportando humedad. El cultivo transita las etapas R4-R5, con buen estado fitosanitario. En áreas bajo riego, el cultivo se encuentra en buen estado, sin observaciones relevantes.

En ámbitos de la delegación Bolívar no se registran limitantes hídricas para la continuidad del crecimiento y desarrollo de los cultivos implantados. Las sojas de primera se encuentran en formación de semillas (R5), mientras que las de segunda atraviesan la plena floración, estimándose muy buenos rindes finales, dadas las adecuadas condiciones imperantes. No se reportan daños por ataques de plagas ni enfermedades.

De acuerdo a las observaciones realizadas en ámbitos de la delegación Lincoln, en las sojas de primera, en los primeros lotes sembrados, ya se alcanzó la etapa de formación de semilla, detectándose buenas recuperaciones de los plantíos, aunque algo retrasadas en su desarrollo, por los que se estiman rendimientos similares a la campaña previa o similares. Las sojas de segunda, se encuentran en etapas R3/R4, en muy buen estado y se estiman buenos rindes promedios. Sin problemas de plagas ni enfermedades. Las aplicaciones para control de chinches y orugas fueron efectivas; y lo detectado se encuentra en valores inferiores a los umbrales.

Las sojas de primera implantadas en ámbitos de Pehuajó, se encuentran en la etapa de fin de llenado de granos, beneficiadas por las últimas lluvias, a fin de compensar la falta de desarrollo inicial; la persistencia del tiempo lluvioso redujo la incidencia casi en su totalidad de isocas defoliadoras y bastante de chinches, al punto de disminuir los controles realizados. La situación de las de segunda es excelente, y se encuentra en llenado de granos, sin limitaciones de factores de producción.

En áreas de Pergamino, las sojas de primera están en el momento de comienzo de maduración (R7) y las de segunda en plena floración (R2). Las aplicaciones realizadas fueron efectivas, ya que no se reportan nuevos ataques de insectos perjudiciales, ni enfermedades.

Beneficiado por las favorables condiciones presentadas en ámbitos de la delegación Pigüé, el cultivo continúa con sus ritmos de crecimiento y desarrollo normal, observándose en la etapa R5, para las de primera, y R3 para las de segunda ocupación.

La humedad edáfica en áreas de la delegación Tandil, ha sido totalmente recuperada y en algunos casos en exceso, produciendo grandes encharcamientos e intransitabilidad en los caminos de acceso a los establecimientos rurales, persistiendo aún las lluvias aunque de menor intensidad, agravando aún más los inconvenientes señalados. Se espera a corto plazo el mejoramiento de las condiciones climáticas y la continuidad de días soleados, acompañados de temperaturas acordes para lograr la acumulación requerida por los cultivos de horas luz y temperatura, para poder avanzar satisfactoriamente en su evolución vegetativa y reproductiva, para llegar a cosecha con un rinde relativamente satisfactorio. En general, salvo lotes puntuales, a todos los cultivos implantados se los encuentra con poco desarrollo vegetativo, logrando poca masa foliar y altura, lo que redundará lamentablemente en rindes posiblemente por debajo de los históricos.

El estado general de los cultivos en ámbitos de Tres Arroyos, es bueno; las sojas de primera que se mantienen, han progresado bastante, así como los lotes de soja de

segunda. El inconveniente que se detecta, es que las precipitaciones no cesan hace más de una semana, aumentando las probabilidades de ataques de enfermedades.

Las sojas implantadas en ámbitos de la delegación Salliqueló, no se desarrollan uniformemente, observándose lotes en buenas condiciones y otros (los sembrados más temprano) con efectos visibles de la sequía tolerada, los que se comportarían con menores rendimientos. La ocurrencia de precipitaciones sigue siendo imperiosa, para fomentar el buen desarrollo del cultivo. Solo se registraron en el período, algunas precipitaciones y de manera irregular en Salliqueló, Rivera y Villa Maza.

En ámbitos de Veinticinco de Mayo, el estado de los cultivos tanto de primera como de segunda ocupación, es bueno en general, mientras que en el aspecto sanitario se destacan incrementos en la población de chinches en los partidos de Saladillo y Navarro; en el resto de los partidos se registran pero en menor intensidad; se realizan aplicaciones de endosulfán para su control, en lo que respecta a enfermedades de hoja, se aplican tratamientos preventivos, dadas las condiciones de humedad y temperatura imperantes. Si bien el contenido de humedad es adecuado, son necesarios nuevos aportes hídricos para favorecer el desarrollo de las sojas de segunda.

Córdoba

En la región comprendida por la delegación Laboulaye, se observa una buena evolución de los cuadros de primera, que en algunas regiones comienzan a amarillear. Sanitariamente está todo controlado. Los lotes de segunda están en pleno llenado de vainas. Mucho tendrá que ver en el rendimiento final, la incidencia y cercanía de la napa freática y la posibilidad de las raíces en explorarla.

Las sojas de primera, implantadas en ámbitos de Marcos Juárez, se encuentran ingresando a la etapa de madurez, en estadíos que van de R6 a R7, y en menor grado R8. Se estima que en una semana a diez días se comenzará a trillar con continuidad. El aspecto del cultivo es bueno en general, pero con menor desarrollo que en la campaña pasada. En el área central de la delegación, se observan lotes muy buenos, de los que se estiman rendimientos más que satisfactorios, mientras que en las zonas afectadas por la sequía, los rendimientos estimados se encontrarían por debajo en un 10 o 15%. En aquellas zonas donde el cultivo presenta un aspecto regular, las precipitaciones ocurridas en los días previos, han ayudado a mejorar su estado, pero aún no es suficiente para incrementar los rindes de manera sustancial. La población de chinches se encuentra disminuida debido a la efectividad en los controles realizados, por lo que a la brevedad se finalizarán los mismos. El cultivo de soja de segunda se encuentra en R4 a R5, bien al norte de la delegación, se siembra en mayor porcentaje materiales de grupos VI, éstos se encuentran R3; las lluvias de los últimos días mejoraron la perspectiva de rinde del cultivo, no obstante hay zonas donde el cultivo fue afectado severamente por altas temperaturas y principalmente falta de lluvias. En general, y especialmente en la zona centro y norte, el cultivo presenta un desarrollo bueno; en buen porcentaje no alcanzó un volumen vegetativo importante, por lo que no llegó a cerrar bien el surco, pero las lluvias llegaron justo para la etapa de llenado de grano por lo que se espera que los rindes se ubiquen encima de la media zonal. La presencia de orugas defoliadoras es escasa, realizándose menor cantidad de controles.

En ámbitos de la delegación San Francisco, el cultivo de primera implantado continúa su evolución normal, con menor desarrollo que lo observado en la campaña previa, debido a la sequía soportada durante diciembre y enero. Las sojas de segunda, no poseen limitaciones hídricas, por lo que el desarrollo del cultivo avanza en buenas condiciones, estimándose buenos rindes finales. La presencia de orugas defoliadoras ha obligado a realizar controles químicos.

El estado del cultivo implantado en áreas de Villa María, es bueno en general, observándose en los de siembra más temprana, indicios de madurez; mientras que en los más tardíos, en zonas rurales menos beneficiados por las precipitaciones, comienzan a detectarse síntomas de estrés, como acartuchamiento foliar. No se detectan plagas en valores significativos.

Entre Ríos

Las oportunas precipitaciones registradas en ámbitos de Rosario del Tala, han permitido la correcta evolución del cultivo, dado que muchos lotes de primera se encuentran en pleno llenado de grano, y los de segunda, en floración. En aquellos lotes en R5, los productores, prácticamente todos, realizaron una aplicación preventiva con fungicidas contra enfermedades de fin de ciclo. El tiempo registrado en la semana fue propicio para el desarrollo de enfermedades, principalmente roya, por lo que los técnicos tendrán que intensificar los monitoreos. Se realizan controles para orugas defoliadoras, y en menor medida para chinches.

La Pampa

Si bien la altura y superficie foliar de los cultivos es inferior a lo observado la campaña anterior, en la zona de influencia de la delegación General Pico, los cultivos han mejorado significativamente con respecto a lo observado hasta mediados de enero. En los cultivos de primera y particularmente los sembrados durante la primera quincena de noviembre, la cantidad de chauchas y cantidad de semillas es calificada como óptima. La mayor parte del cultivo se encuentra en la etapa fenológica de comienzo de formación de semilla (R5) y los lotes más adelantados poseen vainas con semillas verdes que llenan completamente la cavidad de los frutos, en algunos de los cuatros nudos superiores del tallo principal de la planta (R6). Con respecto a los cultivos de segunda, la mayor parte se encuentra en la etapa fenológica de crecimiento vegetativo y los lotes más adelantados han ingresado a la etapa R1. El aspecto general del cultivo puede ser calificado como bueno a regular observando lotes con plantas cuyo follaje aún no han cubierto los entresurcos y su altura no superan los 50 cm., particularmente los lotes sembrados durante la primera semana de enero del corriente año.

En ámbitos de Santa Rosa, este cultivo sigue siendo el más favorecido por las últimas precipitaciones, encontrándose la mayoría de los lotes muy buenos a excelentes inclusive hasta los sembrados sobre rastrojos de trigo. Los sembrados a fines de octubre y noviembre se encuentran en R5/R6, con muy buen desarrollo y cantidad de chauchas. Continúan los controles de arañuela roja, isocas y chinches.

Santa Fe

En la región comprendida por la delegación Avellaneda, el cultivo se observa con buena evolución, sobre todo en aquellos de siembras más tempranas, de áreas con adecuados aportes hídricos. En las zonas más afectadas por la sequía, los daños detectados son irreversibles, tanto aquellos provocados por efectos del estrés hídrico, como los generados por efecto de la aparición de enfermedades y plagas, propiciadas por la falta de humedad y las altas temperaturas.

Los cultivos de soja de primera implantados en ámbitos de Cañada de Gómez, se encuentran en etapas de desarrollo reproductivas (R5 – R7). El estado de los mismos es en general bueno, las precipitaciones se normalizaron a partir de mediados de enero, permitiendo a los cultivos de soja de primera atravesar su etapa más crítica con buenas

condiciones hídricas. Actualmente, el estado fenológico de los cultivos de segunda va desde R3 hasta R5 en los cultivares de ciclo más corto. Durante los últimos días de febrero, en prácticamente toda el área, se produjo un aumento notable en la población de anticarsia, situación que en numerosos lotes está obligando a realizar controles químicos.

La condición climática de lluvias y alta humedad ambiental en la zona de influencia de la delegación Casilda, determina que la llegada al estado de madurez comercial de los primeros lotes de soja de primera, se ralentice. Las variedades más cortas, como DM 3100 o DM 3700 de siembras de octubre estarían cerca de su cosecha en un término cercano a los quince días, de darse una situación de buen tiempo. Las variedades de grupo IV aún están en llenando los granos y en muchos casos, con las últimas precipitaciones han emitido nuevas hojas y flores, prolongando su período de fructificación. Dado que las condiciones de alta humedad fueron sobre el fin del ciclo, ha impedido un desarrollo masivo de enfermedades foliares, aunque pueden verse lotes con síntomas de *Septoria glycines* y algunas Bacteriosis. Se sigue observando la presencia de chinches en los lotes más tardíos, siendo hasta el momento bajo el nivel de daño como para justificar la aplicación de insecticidas. La soja de segunda ha manifestado una notable reacción, ante la mejora de las condiciones de humedad edáfica, emitiendo nuevas hojas y flores como así también chauchas en las siembras tempranas. Los recuentos promedio dan un número de entre 25 y 30 chauchas por planta en las mejores zonas. Es notable la diferencia de altura de las plantas comparando con la campaña anterior, por lo que se estima una sensible merma en los promedios de rinde. Actualmente se está dando comienzo un nuevo ataque de *Anticarsia* en hojas y vainas, por lo cual se intensifican los monitoreos tendientes a la toma de decisiones de control.

Durante los días 27 y 28 de febrero, en la zona de la delegación Rafaela, se registraron lluvias dispares, las cuales resultaron muy beneficiosas para la evolución de los cultivos, particularmente donde los registros pluviométricos fueron mayores. Los lotes de soja presentan en general un buen desarrollo. Las de primera mayoritariamente se encuentran en etapas R4 a R6, mientras que las de segunda entre R1/R4. Se efectuaron aplicaciones por presencia de chinches en algunos lotes de primera. También se detectaron en algunas zonas enfermedades de fin de ciclo, principalmente *Septoria*, *Cercospora*, *Mildiu* y otras, realizándose en algunos casos tratamientos con fungicidas.

En ámbitos de Venado Tuerto, el estado de las sojas de primera, es bueno en general, aunque se han detectado muchos problemas de esclerotinia en vastas regiones. El estadio fenológico actual es R6/R7. En las sojas de segunda, la fenología corresponde a R5, con algunos síntomas presentes de esclerotinia.

NOA

Habiendo disminuido en cantidad las lluvias en **Salta** y **Jujuy**, se han registrado precipitaciones en todos los departamentos de ambas provincias, presentándose mayor cantidad de días soleados y con lluvias por la mañana o tarde. El cultivo continúa con buena evolución y con buena acumulación de humedad en el perfil del suelo.

San Luis

Continúan las aplicaciones para el control de chinches, incluso se informan aplicaciones aéreas. En tanto que el crecimiento y desarrollo del cultivo avanza favorablemente, dada la adecuada acumulación hídrica en el perfil, por la oportuna ocurrencia de precipitaciones en días previos.

Santiago del Estero

El desarrollo del cultivo continúa con muy buenas perspectivas en todas las zonas productoras de la provincia. En el sudeste, los ciclos largos sembrados en diciembre mostraron una mejor recuperación a partir de las lluvias de mediados de febrero. En los departamentos Pellegrini y Jiménez los lotes presentan un muy buen desarrollo, y la posibilidad de aparición de la roya asiática (debido a las condiciones meteorológicas propicias), han motivado en algunos casos aplicaciones preventivas.

Tucumán

Los cultivos de granos en la región están en óptimas condiciones de crecimiento y desarrollo, el cultivo en general, ya se encuentra en el periodo de llenado de vainas y algunos lotes en la etapa de maduración. El sol ya está presente, lo que disminuye la preocupación de fuertes ataques de enfermedades fúngicas, y se están pudiendo realizar las operaciones de aplicaciones de químicos, que en días pasados sólo lo realizaban los aviones debido a los impedimentos que tenían los suelos con las lluvias permanentes. En la zona sojera, a pesar de que mejoraron las condiciones del clima, se continúan detectando enfermedades como mildiu, mancha necrótica y pústula bacteriana y algunos problemas de ataques de orugas. En lo que respecta a la aparición de chinches, aumentaron un poco los ataques con respecto a la semana pasada.

Sorgo

Buenos Aires

Los sembradíos transitan la etapa de floración a llenado de granos. Algunos han superado el estrés hídrico sufrido, a otros se los considera irrecuperables por su escaso crecimiento en la zona sur de la provincia, por lo que se han destinado a pastoreos directos.

Córdoba

En el ámbito de la delegación Marcos Juárez, los lotes presentan un desarrollo aceptable, transitando la etapa de grano pastoso a madurez comercial. Al norte de la delegación se encuentra el mayor porcentaje de superficie implantada con este cereal y en el área central se detecta un mayor número de lotes que la pasada campaña. Se produjeron ataques de Astilo moteado o "Siete de Oro".

El estado del cultivo es muy bueno en el área de Villa María y bueno en San Francisco. Según la zona y época de siembra, las plantas se encuentran entre período vegetativo y comienzo de llenado de grano.

Entre Ríos

Comenzó la cosecha en todos los departamentos de la delegación Paraná, a excepción de Diamante, registrándose un avance promedio del 2% de la superficie implantada y un rendimiento medio de 55 qq/ha.

En los próximos días podría comenzar la recolección de los primeros lotes en la zona de la delegación Rosario del Tala, principalmente aquellos que habían recibido una aplicación de herbicidas para acelerar su maduración. En el caso de los lotes que recibieron mejor paquete tecnológico, como aplicación de fertilizantes y fueron favorecidos por las lluvias, se esperan rindes de entre 70 y 80 qq/ha, en tanto que en los que soportaron estrés hídrico, los rindes oscilarían entre los 35 y 40 qq/ha.

La Pampa

Los sorgos de la delegación Santa Rosa presentan un muy buen desarrollo, en plena etapa de llenado de grano. Continúa realizándose el control de la mosquita de la panoja en los lotes más adelantados, sembrados en noviembre. Se esperan muy buenos rendimientos.

Santa Fe

En la mayor parte de la delegación Avellaneda continúa la cosecha del sorgo temprano, con rindes bajos, siendo el promedio de 30 qq/ha.

Se inició la recolección de los primeros lotes de sorgo granífero en la delegación Rafaela, principalmente en el departamento San Justo y en algunos sectores de los departamentos San Cristóbal y La Capital. El rendimiento medio es de 43 qq/ha.

La mayor parte del cultivo localizado en la delegación Cañada de Gómez se encuentra en etapa de grano pastoso.

Se observa una muy buena reacción del cultivo ante las precipitaciones registradas en el ámbito de la delegación Casilda. Esto se ha traducido en una buena granazón (número de granos por panoja) de los planteos más tardíos y en el peso de los granos, siendo el principal factor negativo la desuniformidad manifestada en algunos lotes de calidad de suelos intermedia a limitante. Se esperan buenos rindes en el caso de los sorgos implantados en suelos de moderada a alta aptitud, cercanos a los 85 qq/ha, mientras que se ven más complicados aquellos campos ubicados próximos a las cuencas del río Carcarañá, o los Arroyos Saladillo y Pavón, caracterizados por suelos de menor calidad, con graves inconvenientes de lixiviación. No se reportan ataques de insectos que afecten la fase final de desarrollo del cultivo.

En la zona de Venado Tuerto, los sembradíos se encuentran en el estado de grano pastoso y presentan un buen aspecto.

San Luis

Los lotes de sorgo más avanzados están panojando y en buenas condiciones.

NOA

Continúa la cosecha de los lotes tempranos en el sudeste de la provincia de **Santiago del Estero**, en la franja comprendida entre las localidades de Pinto, Bandera y Cuatro Bocas, con rendimientos que varían entre los 25 y 40 qq/ha. En el departamento de Moreno, donde la gran mayoría de los lotes corresponde a siembras tardías, las lluvias de

mediados de febrero han permitido una sustancial mejora del cultivo, aunque se registran ataques intensos de orugas del complejo Spodoptera que se están controlando.

ESTIMACIONES AGRICOLAS

6/03/08

Si desea alguna aclaración respecto a la información presentada en este informe, puede comunicarse con el (011) 4349-2758/93 o vía e-mail a: prosiap@mecon.gov.ar.

Evolución de la Superficie Cosechada

Semana al 06/03/08

GIRASOL

Provincia	Campaña				Area cosechada al:	
	06/07	07/08	06/07	07/08	28/02/08	06/03/08
	en %		en ha		en %	
Buenos Aires	26	5	302.523	69.240	0	5
Córdoba	11	23	11.173	24.950	8	23
Entre Ríos	69	40	37.009	26.960	33	40
La Pampa	64	19	219.369	75.380	5	19
Santa Fe	100	100	191.450	242.480	99	100
Resto del País	84	78	409.500	349.230	76	78
Total	50	30	1.171.024	788.240	24	30

AVANCE DE LA COSECHA DE GIRASOL
CAMPAÑA: 2007/08(*)

DELEGACION	AREA						AREA		AREA
	SEMBRADA	31/1	7/2	14/2	21/2	28/2	6/3	PERDIDA	COSECHADA
Bahía Blanca	27.900	-	-	-	-	-	-	-	0
Bolívar	35.900	-	-	-	-	-	3	-	1.080
Bragado	10.500	-	-	-	-	-	-	-	0
Junín	2.900	-	-	-	-	-	-	-	0
Lincoln	15.300	-	-	-	-	1	5	-	770
Pehuajó	82.100	-	-	-	-	-	30	-	24.630
Pergamino	14.650	-	-	-	-	15	25	-	3.660
Pigüé	120.000	-	-	-	-	-	-	-	0
Salliqueló	230.000	-	-	-	-	1	17	-	39.100
Tandil	205.000	-	-	-	-	-	-	-	0
T.Arroyos	600.000	-	-	-	-	-	-	-	0
25 de Mayo	11.600	-	-	-	-	-	-	-	0
BUENOS AIRES	1.355.850	0	0	0	0	0	5	0	69.240
Laboulaye	62.000	-	-	-	-	4	17	-	10.540
M. Juárez	5.650	-	-	-	-	32	48	-	2.710
Río Cuarto	30.000	-	-	-	-	-	10	-	3.000
S. Francisco	8.700	5	29	48	48	48	100	-	8.700
Villa María	1.196	-	-	-	-	-	-	-	0
CORDOBA	107.546	0	2	4	4	8	23	0	24.950
Paraná	27.700	17	32	33	34	45	54	-	14.960
R. del Tala	40.000	-	1	2	10	25	30	-	12.000
ENTRE RIOS	67.700	7	14	15	20	33	40	0	26.960
General Pico	180.000	-	-	-	-	3	13	-	23.400
Santa Rosa	226.000	-	-	-	2	7	23	-	51.980
LA PAMPA	406.000	0	0	0	1	5	19	0	75.380
Avellaneda	163.000	74	89	92	97	99	100	-	163.000
C. de Gómez	5.500	5	14	29	29	87	100	0	5.500
Casilda	0	-	-	-	-	-	-	0	0
Rafaela	73.700	46	80	91	97	100	100	0	73.700
V. Tuerto	1.100	-	-	-	-	15	25	0	280
SANTA FE	243.300	64	84	90	95	99	100	0	242.480
CATAMARCA	0	-	-	-	-	-	-	0	0
CORRIENTES	3.000	25	40	52	90	100	100	0	3.000
CHACO	270.000	25	40	52	90	100	100	0	270.000
FORMOSA	3.500	25	40	52	90	100	100	0	3.500
JUJUY	0	-	-	-	-	-	-	0	0
MISIONES	0	-	-	-	-	-	-	0	0
SALTA	0	-	-	-	-	-	-	0	0
SAN LUIS	112.500	-	-	-	-	5	11	-	12.380
S. ESTERO	60.350	25	40	58	92	95	100	-	60.350
TUCUMAN	0	-	-	-	-	-	-	0	0
TOTAL PAIS	2.629.746	9	13	16	21	24	30	0	788.240
2006/07	2.381.388	20	23	25	28	32	50	-	-

(*) Cifras Provisorias

Las AREAS están expresadas en hectáreas.

ESTIMACIONES AGRICOLAS

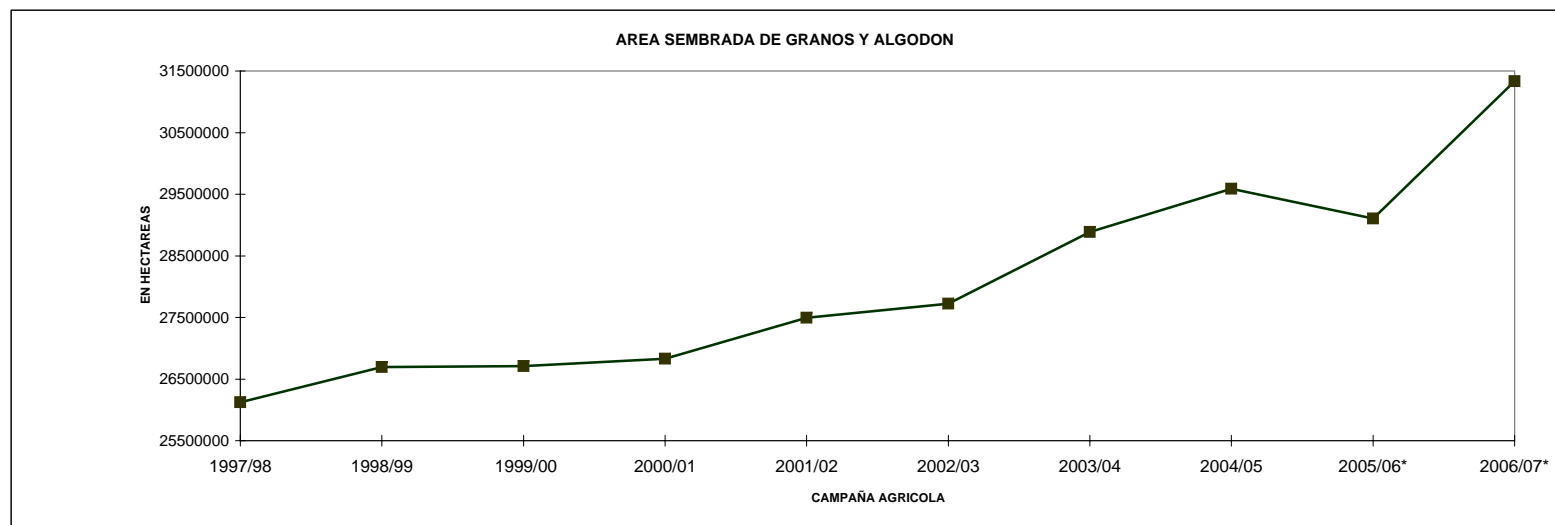
S.A.G.P. y A.

AREA SEMBRADA DE GRANOS Y ALGODÓN

(en hectáreas)

Campañas Agrícolas 1997/98 a 2006/07 (*)

CULTIVOS	1997/98	1998/99	1999/00	2000/01	2001/02	2002/03	2003/04	2004/05	2005/06*	2006/07*
ALPISTE	25000	27000	24000	20000	16000	19000	16000	16000	13000	9000
ARROZ	248000	291000	201000	154000	126000	135000	172000	165000	171300	168000
AVENA	1789000	1822000	1711000	1664000	1516000	1368000	1344000	1275000	1023000	1067000
CEBADA CERVECERA	324000	218000	182000	246000	260000	270000	343000	272000	273000	339000
CEBADA FORRAJERA	19000	24000	20000	16000	16000	14000	25000	28000	22000	27000
CENTENO	353000	372000	365000	373000	336000	338000	340000	294000	207000	221000
MAIZ	3752000	3268000	3652000	3495000	3064000	3084000	2988000	3400000	3190000	3580000
MIJO	107000	89000	91100	79500	55200	50000	50000	28000	31000	38000
SORGO GRANIFERO	920000	880000	819000	698000	592000	593000	545000	617000	577000	700000
TRIGO	5919000	5453000	6300000	6497000	7109000	6300000	6040000	6260000	5220000	5676000
Subtotal Cereales	13456000	12444000	13365100	13242500	13090200	12171000	11863000	12355000	10719300	11825000
CARTAMO	27000	15300	39700	58400	33000	23000	30000	49000	27000	76000
COLZA	1500	2200	3875	8700	2150	8000	18000	17000	7000	10000
GIRASOL	3511400	4212000	3587000	1891000	2050000	2378000	1850000	1970000	2260000	2381000
LINO	116000	102000	68000	28000	20000	14000	29000	37000	47000	29000
SOJA	7176000	8400000	8790000	10665000	11639000	12607000	14525000	14400000	15329000	16141000
Subtotal Oleaginosas	10831900	12731500	12488575	12651100	13744150	15030000	16452000	16473000	17670000	18637000
ALGODON	1134000	751000	345000	410000	173100	158000	266000	406000	309000	403000
MANI	407000	337000	219000	252000	222000	157000	170000	211000	174000	160000
POROTO	293000	431000	293000	275000	263000	206000	134000	145000	235000	251000
Subtotal Otros Cultivos	1834000	1519000	857000	937000	658100	521000	570000	762000	718000	870000
TOTAL	26121900	26694500	26710675	26830600	27492450	27722000	28885000	29590000	29107300	31332000



* Estimaciones provisionarias.

6/3/2008

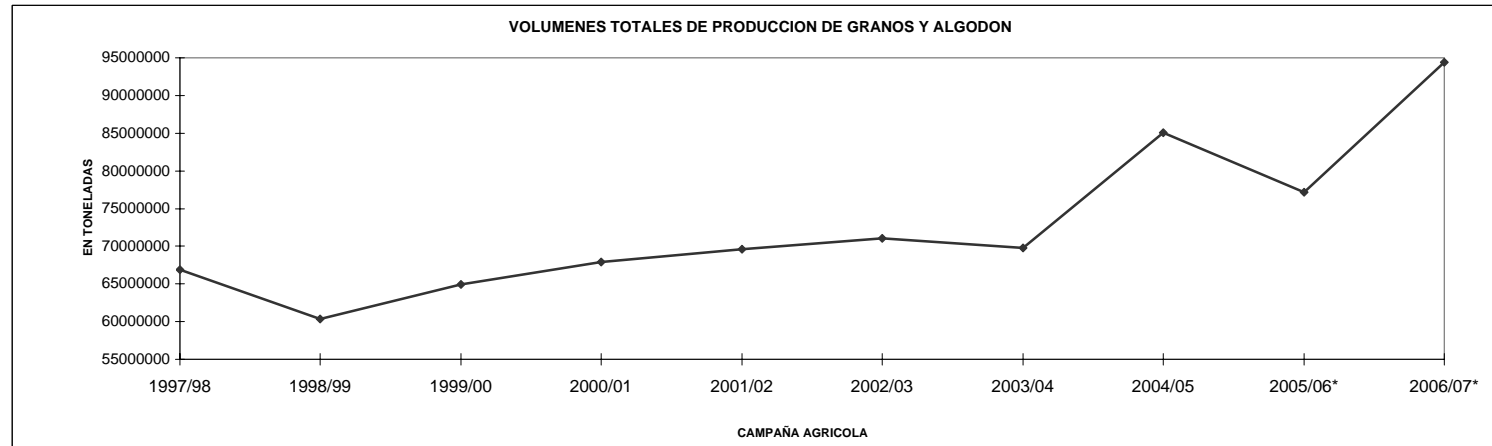
ESTIMACIONES AGRICOLAS- S.A.G.P y A.

VOLUMENES DE PRODUCCION DE GRANOS Y ALGODON

(en ton)

Campañas Agrícolas 1997/98 a 2006/07(*)

CULTIVOS	1997/98	1998/99	1999/00	2000/01	2001/02	2002/03	2003/04	2004/05	2005/06*	2006/07*
ALPISTE	29000	24000	22000	19000	17000	18000	17000	17000	15000	9000
ARROZ	1011000	1658000	903000	873000	709000	718000	1060000	956000	1193500	1075000
AVENA	512000	383000	555000	642000	645000	487500	332000	536000	227000	243000
CEBADA CERVECERA	921000	535000	414000	717000	521000	543000	1000000	886000	796000	1266000
CEBADA FORRAJERA	5000	3000	5000	5000	8000	5000	4000	8000	3000	3000
CENTENO	62000	66000	116000	125000	81000	80000	37000	92000	33000	17000
MAIZ	19360000	13500000	16781000	15360000	14710000	15040000	15000000	20500000	14500000	21800000
MIJO	46000	46000	47600	31200	28100	22000	11000	16000	16000	15000
SORGO GRANIFERO	3762000	3222000	3344000	2909000	2847000	2685000	2160000	2900000	2328000	2795000
TRIGO	14800000	12400000	15300000	15960000	15300000	12301000	14560000	16000000	12600000	14600000
Subtotal Cereales	40508000	31837000	37487600	36641200	34866100	31899500	34181000	41911000	31711500	41823000
CARTAMO	24600	9600	30900	47300	23500	13300	18000	51000	19000	58000
COLZA	2170	2200	6000	15380	2320	10450	20000	26000	10000	11000
GIRASOL	5600000	7100000	6000000	3179000	3843000	3714000	3160000	3700000	3800000	3498000
LINO	75000	85000	47000	22000	16000	11000	29000	36000	54000	34000
SOJA	18732000	20000000	20200000	26864000	30000000	34800000	31577000	38300000	40500000	47483000
Subtotal Oleaginosas	24433770	27196800	26283900	30127680	33884820	38548750	34804000	42113000	44383000	51084000
ALGODON	987000	618000	417000	509000	218000	201000	354000	448000	418000	545000
MANI	627000	340000	420000	394000	362000	221000	293000	445000	347000	600000
POROTO	303000	340000	297000	263000	278000	215000	151000	169000	323000	328000
Subtotal Otros Cultivos	1917000	1298000	1134000	1166000	858000	637000	798000	1062000	1088000	1473000
TOTAL	66858770	60331800	64905500	67934880	69608920	71085250	69783000	85086000	77182500	94380000



* Estimaciones provisionarias
6/3/2008
ESTIMACIONES AGRICOLAS - SAGPyA

PRODUCCION DE CULTIVOS EN LA REPUBLICA ARGENTINA
CAMPAÑA: 2006/07 (*)

CULTIVOS	AREA SEMBRADA	AREA NO COSECHADA	AREA COSECHADA	%	RENDIMIENTO (qq/ha) (3)	PRODUCCION (miles ton) (2)*(3)/10
	(en miles de hectáreas)					
	(1)		(2)	(2)/(1)		
CEREALES						
ALPISTE	9	0	9	100,0	10,0	9
ARROZ	168	4	164	97,6	65,5	1075
AVENA	1067	929	138	12,9	17,6	243
CEBADA CERVECERA	339	3	336	99,1	37,7	1266
CEBADA FORRAJERA	27	25	2	7,4	15,0	3
CENTENO	221	206	15	6,8	11,6	17
MAIZ	3580	740	2840	79,3	76,8	21800
MIJO	38	28	10	26,3	15,0	15
SORGO GRANIFERO	700	106	594	84,9	47,1	2795
TRIGO	5676	136	5540	97,6	26,4	14600
SUBTOTAL CEREALES	11825	2177	9648	81,6		41823
OLEAGINOSOS						
CARTAMO	76	1	75	98,7	7,7	58
COLZA	10	1	9	90,0	12,2	11
GIRASOL	2381	30	2351	98,7	14,9	3498
LINO	29	1	28	96,6	12,1	34
SOJA	16141	160	15981	99,0	29,7	47483
SUBTOTAL OLEAGINOSOS	18637	193	18444	99,0		51084
OTROS CULTIVOS						
ALGODON	403	10	393	97,5	13,9	545
MANI	216	1	215	99,7	27,9	600
POROTOS	251	0	251	100,0	13,1	328
TOTAL GENERAL	31332	2381	28951	92,1		94380

(*) Cifras provisorias
ESTIMACIONES AGRICOLAS, 6/03/08
SAGPyA

HUMEDAD DEL SUELO Y ASPECTO DEL CULTIVO

Fecha: 29/02/08 al 6/03/08

PROVINCIA	DELEGACION	MAIZ		SORGO		GIRASOL		SOJA		MANÍ	
		H	A	H	A	H	A	H	A	H	A
BUENOS AIRES	BAHIA BLANCA	A/R/PS	R/B	A/R/PS	R/B	A/R/S/PS	R/B	A/R/S/PS	R/B	-	-
	BOLIVAR	A	R	A	R	A	B	A	B	-	-
	BRAGADO	A	B	A	B	A	B	A	B	-	-
	JUNIN	A	B	A	B	A	B	A	B	-	-
	LINCOLN	A	B	A	B	A	B	A	B	-	-
	PEHUAJO	A	B	A	B	A	B	A	B	-	-
	PERGAMINO	A	B	A	B	A	B	A	B	-	-
	PIGÜE	A	B	A	B	A	B	A	B/R	-	-
	SALLIQUELO	A	R/B	A	B	A	B	A	B	-	-
	TANDIL	A	R/B	-	-	A	R/B	A	R/B	-	-
TRES ARROYOS	A	R/M	-	-	A	R/B	A	R/M	-	-	
25 DE MAYO	A	B/R	A	B	A	B	A	B	-	-	
CORDOBA	LABOULAYE	A	R/B	A	R	A	B	A	R/B	A	R/B
	MARCOS JUAREZ	A	R	A	B	A	B	A	B/R	-	-
	RIO CUARTO	A	B/R	A	B/R	A	B	A	B	A	B
	SAN FRANCISCO	R/PS	B/R	R/PS	B/R	-	-	A/R/PS	B/R	-	-
	VILLA MARIA	A	B	A	B	A	B	A	B	A	MB/B
ENTRE RIOS	PARANA	A	R	A	B	A	B	A	B	-	-
	ROSARIO DEL TALA	A	B/R	A	B/R	A	B	A	B	-	-
LA PAMPA	GENERAL PICO	A/R	R/M	A/R	B/R	A/R	R	A/R	R/M	A	R
	SANTA ROSA	A	R	A	B	A	R/B	A	B	-	-
SANTA FE	AVELLANEDA	A/R/PS	B/R	A/R/PS	B	-	-	A/R/PS	B/R/M	-	-
	CAÑADA DE GOMEZ	A	R/B	A	R/B	A	B/MB	A	B/MB	-	-
	CASILDA	A	B/MB	A	B/MB	-	-	A	R/B/MB	-	-
	RAFAELA	A	B/R/M	A	B/R	-	-	A	B	A	B/R
	VENADO TUERTO	A	B	A	B	A	B/MB	A	B/MB	-	-
CATAMARCA	CATAMARCA	A	B	-	-	-	-	A	B	-	-
CORRIENTES	CORRIENTES	-	-	-	-	-	-	A	B	-	-
CHACO	ROQUE SAENZ PEÑA	A	B	A	B	-	-	A	B	-	-
FORMOSA	FORMOSA	-	-	-	-	-	-	A	B	-	-
JUJUY	JUJUY	A	B	-	-	-	-	A	B	A	B
MISIONES	POSADAS	A	B	-	-	-	-	A	B	-	-
SALTA	SALTA	A/E	B	-	-	-	-	A/E	B	A/E	B
SAN LUIS	SAN LUIS	A	B	A	B	A	B	A	B	A	B
SANTIAGO DEL ESTERO	SANTIAGO DEL ESTERO	A	B	A	B	A	B/R	A	B/R	-	-
TUCUMAN	TUCUMAN	A	B	A	B	-	-	A	B	-	-

ESTIMACIONES AGRICOLAS- S.A.G.P y A.

REFERENCIAS:

(H) Humedad del suelo

(A) Aspecto del Cultivo

E: Exceso

MB: Muy bueno

A: Adecuado

B: Bueno

R: Regular

R: Regular

PS: Principio de sequía

M: Malo

S: Sequía

Precipitaciones del mes de

Febrero

Comparación de los registros del año en curso con períodos anteriores

PROVINCIA	DELEGACION (*)	2008		2007		Media 2002/2006	
		mm (1)	(1)/(3) %	mm (2)	(2)/(3) %	mm (3)	-
BUENOS AIRES	BAHIA BLANCA	63,5	87,7	99,8	137,8	72,4	100
	BOLIVAR **	40,6	46,1	107,9	122,5	88,1	100
	BRAGADO **	47,0	34,0	170,0	122,8	138,4	100
	JUNIN	130,5	135,9	213,0	221,9	96,0	100
	LINCOLN	140,0	128,7	208,0	191,2	108,8	100
	PEHUAJO	113,8	134,4	98,7	116,6	84,7	100
	PERGAMINO	62,0	66,2	43,0	45,9	93,6	100
	PIGÜE	90,8	110,4	174,5	212,1	82,3	100
	SALLIQUELO	128,0	178,8	60,0	83,8	71,6	100
	TANDIL	106,0	83,3	92,5	72,7	127,2	100
	TRES ARROYOS	91,5	90,5	141,5	139,9	101,2	100
25 DE MAYO	81,0	71,1	98,0	86,0	114,0	100	
CORDOBA	LABOULAYE	125,0	197,8	232,7	368,2	63,2	100
	MARCOS JUAREZ	128,5	119,9	95,0	88,6	107,2	100
	RIO CUARTO	52,0	57,6	88,0	97,6	90,2	100
	SAN FRANCISCO	162,5	179,2	145,2	160,2	90,7	100
	VILLA MARIA	34,0	35,0	52,4	53,9	97,2	100
ENTRE RIOS	PARANA	125,0	138,9	159,0	176,7	90,0	100
	ROSARIO DEL TALA	101,0	111,8	99,0	109,6	90,3	100
LA PAMPA	GENERAL PICO	107,0	319,4	90,0	268,7	33,5	100
	SANTA ROSA	94,2	148,3	185,0	291,2	63,5	100
SANTA FE	AVELLANEDA	44,0	48,1	173,0	189,3	91,4	100
	CAÑADA DE GOMEZ	127,0	105,0	190,0	157,0	121,0	100
	CASILDA	142,0	152,4	181,1	194,3	93,2	100
	RAFAELA	179,0	212,6	185,0	219,7	84,2	100
	VENADO TUERTO	193,7	233,1	104,0	125,2	83,1	100
CHACO	PCIA. R. SAENZ PEÑA	90,0	164,2	67,0	122,3	54,8	100

(*) Los registros corresponden a la ciudad cabecera de la Delegación.

(**) Año 2008; información parcial.

REGISTROS PLUVIOMÉTRICOS DE LA SEMANA
Y ACUMULADOS DEL AÑO ACTUAL Y DEL AÑO ANTERIOR (en mm)

PROVINCIA	DEPARTAMENTO	LOCALIDAD	27/2 al 4/3 mm	Acumulado Año	
				06/03/07	04/03/08
BUENOS AIRES	ADOLFO ALSINA	Carhué	0	214	114
		Rivera	29	151	179
		Villa Maza	21	151	246
	ALBERTI	Cuartel V	30	291	305
		AYACUCHO	Ayacucho	206	117
	AZUL	Azul	146	132,6	258
		Cacharí	83	105	273
		Chillar	89	101	300
	BAHIA BLANCA	Bahía Blanca	38,1	145,8	116,1
		Cabildo	53,1	141,5	149,8
	BALCARCE	Balcarce	131	129,5	414,5
		Bosch	169	132,5	391
		Los Pinos	120	147,5	301
		San Agustín	127	148,5	310,5
	BARADERO	Baradero	46	273	166
	BARTOLOMÉ MITRE	Arrecifes	64	295	237
	BENITO JUAREZ	Benito Juárez	152,5	111,5	291,6
		López	179	173	268
	BOLIVAR	Bolívar	s/d	207,9	179,4
	BRAGADO	Bragado	48	279	210
	CAMPANA	Campana	46	283	172
	CAÑUELAS	Cañuelas	47	193	270
	CAP. SARMIENTO	Capitán Sarmiento	47	319	202
	CARLOS CASARES	Belloq	52	228,5	296,5
	CARLOS TEJEDOR	Carlos Tejedor	0	227	341
	CARMEN DE ARECO	Carmen de Areco	28	378	202
	CASTELLI	Castelli	147,2	132,5	290,9
	CHACABUCO	Chacabuco	160	329	395
	CHASCOMUS	Chascomús	89	122	149
	CHIVILCOY	Chivilcoy	26	239	139,5
	COLON	Colón	26	281	169
	CORONEL DORREGO	Coronel Dorrego	5,8	177	88,6
	CORONEL PRINGLES	Coronel Pringles	8	221,2	242
	CORONEL ROSALES	Bajo Hondo	67	196	133,5
		Pehuen Co	68	146	158
		Punta Alta	54,8	136	104,7
	CORONEL SUAREZ	Coronel Suárez	2,5	216,1	185
	DAIREAUX	Daireaux	0	195	195
	DOLORES	Dolores	120	146,5	352,5
	EXALT. DE LA CRUZ	Capilla del Señor	50	291	180
	F.AMEGHINO	F. Ameghino	10	359	214
	GENERAL ALVEAR	General Alvear	94	262	235
	GONZALEZ CHAVEZ	Adolfo G. Chávez	136	148	221,5
	GRAL. ALVARADO	Miramar	77	265	178
	GRAL. ARENALES	General Arenales	29	365	257

PROVINCIA	DEPARTAMENTO	LOCALIDAD	27/2 al 4/3 mm	Acumulado Año		
				06/03/07	04/03/08	
BUENOS AIRES	GRAL. GUIDO	Labardén	156	157	282	
	GRAL. LAMADRID	General Lamadrid	28	145	371	
	GRAL. LAVALLE	General Lavalle	90	223	442	
	GRAL. MADARIAGA	General Madariaga	153	166	277	
	GRAL. PINTO	General Pinto	12	454	164	
	GRAL. PUEYRREDON	Mar del Plata	78	249	176	
	GRAL. VIAMONTE	General Viamonte	66	392	219	
	GRAL. VILLEGAS	General Villegas	1	331	269	
	GUAMINI	Bonifacio		0	160	218
		Casbas		5	142	291
		Garré		0	112	239
		Guamini		0	149	208
	HIPOLITO YRIGOYEN	Henderson	0	201	166,5	
	JUNIN	Junín	77	367	286,5	
	LAPRIDA	Laprida	47	155	246	
	LAS FLORES	Las Flores	71	145	249	
	LEANDRO N. ALEM	Vedia	17	354	195	
	LINCOLN	Lincoln	70	316	220	
	LOBERIA	Dos Naciones		183	176	358
		Ldo. Matienzo		204	144	418
		Lobería		166	166	374
		Napaleofú		187	110	373
	PIERES	Pieres		132	161	290
		San Manuel		186	133	379
		Lobos		22	205	220
	LUJAN	Luján	25	286	250	
	MAIPU	Maipú	185	107	276,5	
	MAR CHIQUITA	Coronel Vidal		165	122	266
		General Pirán		184	136	351
		Vivoratá		174	97	269
	MERCEDES	Gowland		72,6	260,7	218,2
		Franklin		12	303	133
	NAVARRO	Navarro		128	263	275
	NECOCHEA	Necochea		127	106,7	367
	NUEVE DE JULIO	Nueve de Julio		95	153	286
	OLAVARRIA	Olavarría		45,2	146,4	169,6
	PATAGONES	Cardenal Cagliero		0	41	30
		Carmen de Patagones		0	34	77,5
		José B. Casas		0	24	33
		Stroeder		0	40,5	58
	VILLALONGA	Villalonga		10	101	51,5
		Pehuajó		31	240,9	253,8
	PELEGRINI	De Bary		3	123	227
		Pellegrini		0	119	193
	PERGAMINO	Acevedo		5	330	179
		El Socorro		51	297	140
		Pergamino		38	289	191
		Pinzón		41	250	175
	RANCAGUA	Rancagua		44	281	167
		Piña		130	175,5	345
	PUAN	Bordenave		23	172,5	188
		Puán		5	245	168,5
	VILLA IRIS	Villa Iris		19	140	163
		Ramallo		34	251	201

PROVINCIA	DEPARTAMENTO	LOCALIDAD	27/2 al 4/3 mm	Acumulado Año	
				06/03/07	04/03/08
BUENOS AIRES	RAUCH	Colman	110	119	196
		Egaña	107	87	226
		Miranda	128	132	221
		Rauch	180	119	339
	RIVADAVIA	Sansinena	0	186	124
	ROJAS	Rojas	87	389	287
	S. ANTONIO DE ARECO	San Antonio de Areco	47	443	183
	SAAVEDRA	Pigüé	14,5	255,7	211,7
	SALADILLO	Saladillo	56	249	174
	SALLIQUELO	Graciarena	15	116	214
		Quenumá	8	110	233
		Salliqueló	24	102	300
	SALTO	Arroyo Dulce	67	317	177
		Salto	58	336	207
	SAN ANDRÉS DE GILES	San Andrés de Giles	24	367	203
	SAN CAYETANO	San Cayetano	93,8	127,5	275,8
	SAN NICOLAS	Conesa	35	282	197
		San Nicolás	30	275	190
	SAN PEDRO	San Pedro	40	256	186
	SUIPACHA	Suipacha	26	251	155
	TANDIL	De La Canal	138	128	287
		Tandil	106	125,5	294
		Vela	171	120	336
	TORDILLO	Tordillo	127	121	364
	TORNQUIST	Tornquist	34	231	275,5
	TRENQUE LAUQUEN	Trenque Lauquen	0	172	274
	TRES ARROYOS	Tres Arroyos	84,1	167,1	213,7
	TRES LOMAS	Ing. Thompson	18	117	292
		Tres Lomas	2	140	296
	VEINTICINCO DE MAYO	Veinticinco de Mayo	66	330	218
	VILLARINO	Algarrobo	0	112,6	119,6
		Hilario Ascasubi	0	73	53
		Mayor Buratovich	0	95,5	84,5
		Médanos	0	150,1	91,5
		Montes de Oca	0	117	79,5
		Ombucta	0	209	59,5
		Pedro Luro	18	80,5	111
		Teniente Origone	2	141	70
	ZARATE	Zárate	68	280	209

PROVINCIA	DEPARTAMENTO	LOCALIDAD	27/2 al 4/3 mm	Acumulado Año		
				06/03/07	04/03/08	
CÓRDOBA	COLON	Jesús María	12	284	336	
	CRUZ DEL EJE	Cruz del Eje	28	191	314	
	GRAL. ROCA	Burmeister	0	306	215	
		Jovita	0	401	287	
	GRAL. SAN MARTIN	Villa Huidobro	4	324	212	
		Arroyo Cabral	0	296	237	
		Etruria	15	300	276	
	ISCHILIN	Villa María	0	173,6	223	
		Dean Funes	46	156	425	
		JUAREZ CELMAN	Alejandro Roca	0	118	26
	MARCOS JUAREZ	Bengolea	0	90	22	
		Carnerillo	0	140	40	
		Charras	0	77	53	
		General Cabrera	0	123	113	
		General Deheza	0	159	108	
	PTE. R. SAENZ PEÑA	La Carlota	0	148	72	
		Arias	28	395	237	
		Corral de Bustos	9	312	231	
		Cruz Alta	27	170	212	
	RIO CUARTO	Marcos Juárez	30,5	216	229,5	
		General Levalle	0	318	251	
		La Cesira	0	330	170	
		Laboulaye	2	398,6	239,6	
		Adelia María	0	297	188	
		Berrotarán	0	189	136	
		C. Baigorria	0	233	210	
		Chaján	0	209	100	
		Coronel Moldes	0	280	128	
		Las Acequias	0	103	125	
	RIO PRIMERO	Río Cuarto	0	192	155	
		Sampacho	0	211	124	
		San Basilio	0	205	106	
		V. Mackena	0	262	129	
		Monte Cristo	7	332	268	
		RIO SEGUNDO	Las Junturas	0	157	263
		Oncativo	0	195	295	
	SAN JUSTO	Villa Pilar	9	171,5	210	
		Freyre	30	365,5	372	
		Las Varas	6	190	224	
		Porteña	56	443	350	
	SANTA MARIA	San Francisco	31	332,9	255,9	
		Tránsito	6	231	276	
		Despeñaderos	15	180	268	
		Río Tercero	0	211	312	
		Hernando	0	200	265	
	TERCERO ARRIBA	James Craik	0	133	247,5	
		Villa del Totoral	10	284	307	
	TOTAL	S. José de la Dormida	22,5	215	289,5	
	TULUMBA	Bell Ville	0	243	245,5	
		Canals	35	327	277	
Idiazábal		42	280	268		
Monte Maíz		19	263	304		
UNION		Noetinger	5	190	265,5	

PROVINCIA	DEPARTAMENTO	LOCALIDAD	27/2 al 4/3 mm	Acumulado Año	
				06/03/07	04/03/08
SAN LUIS	CHACABUCO	Concaran	0	s/d	163
	GOB. DUPUY	Buena Esperanza	0	199	134
	GRAL. PEDERNERA	Justo Daract	0	274	164
		La Toma	0	154	173
		Villa Mercedes	0	184	196
ENTRE RÍOS	SAN SALVADOR	San Salvador	59	344	219
	CONCORDIA	Concordia	0	425	80
	DIAMANTE	Aldea Protestante	55	347	152
		Costa Grande	59	384	183
		Diamante	51	419	164
	FEDERACION	Chajarí	22	367	178
	FEDERAL	Federal	40	464	213
	FELICIANO	Feliciano	47	408	251
	GUALEGUAY	Gualeguay	49	436	147
	GUALEGUAYCHU	Pehuajó Norte	36,5	345,5	153
	LA PAZ	La Paz	36	316	179
	NOGOYA	Lucas Gonzalez	25	319	194,5
	PARANA	Cerrito	77	486	252
		Oro Verde	70	443	255
	TALA	Rosario del Tala	34	430	192
	URUGUAY	C. del Uruguay	30	326,9	213
	VICTORIA	Victoria	71	342	199
VILLAGUAY	Villaguay	68	389,5	277,5	

PROVINCIA	DEPARTAMENTO	LOCALIDAD	27/2 al 4/3 mm	Acumulado Año		
				06/03/07	04/03/08	
LA PAMPA	ATREUCO	Cereales	0	161	128	
		Doblas	12	218	123,5	
		Macachín	75	182	275	
		Miguel Riglos	15	90	177,5	
		P.C.Rolón	73	179	251	
		Rolón	36	140	200	
		T. M. Anchorena	27	106	154	
		CAPITAL	Anguil	8	198	202
			Santa Rosa	33	156,4	174,1
		CATRILO	Catrilo	5	126	169
	La Gloria		77	119	283,9	
	Lonquimay		40	117	250,5	
	P. C. Catrilo		1	139	148	
	Uriburu		35	154	259	
	CHAPALEUFU	Bernardo Larroudé	0	316	171	
		Ceballos	0	239	153	
		Cnel. Hilario Lagos	0	300	120	
		Intendente Alvear	0	376	139	
		Sarah	0	263	129	
		Vértiz	0	176	144	
	CONHELLO	Conhella	64	233	176	
		Eduardo Castex	17	191,5	218	
		Mauricio Mayer	35	202	312	
		Montes Nieves	44	197	289	
		Rucanello	3	209	261	
		Winifreda	72	222	317	
	GUATRACHÉ	Alpachiri	0	167	61	
		General M. J. Campos	0	114,5	145	
		Guatraché	28	152	131,5	
		Perú	0	168	26	
	HUCAL	Santa Teresa	25	174	125	
		Abramo	1	129,5	100,5	
		Bernasconi	21	164	91	
		General San Martín	0	173	94	
	MARACO	Jacinto Aráuz	5	213	80	
		Agustoni	0	178	182	
		Dorila	0	147	149	
		General Pico	0	263	240	
		Speluzzi	0	284	180	
		Trebolares	0	132	232	
	QUEMU-QUEMU	Colonia Barón	10	171	296	
		Miguel Cané	2	170	280	
		Quemú Quemú	23	141	304	
		Relmo	0	99	243	
	RANCUL	Villa Mirasol	0	147	231	
		Caleufu	9	262	224	
		Chamaico	5	291	194	
		Ing. Foster	0	149	180	
		La Maruja	2	214,5	217	
		Parera	3	259	170	
		Pichi Huinca	0	187	180	
		Quetrequén	0	290	161	
		Rancul	0	322	163	

PROVINCIA	DEPARTAMENTO	LOCALIDAD	27/2 al 4/3 mm	Acumulado Año		
				06/03/07	04/03/08	
LA PAMPA	REALICO	Alta Italia	2	274	299	
		Embajador Martini	8	213	199	
		Falucho	0	262	195	
		Ing. Luiggi	2	221,5	178	
		Maisonnave	0	170	164	
		Ojeda	5	230	204	
		Realicó	0	327	230	
		Van Praet	0	99	214	
		TOAY	Naicó	12	57	20
			Toay	50	92	78,5
	TRENEL	Arata	38	174	214	
		Metileo	0	123	195	
		Trenel	31	234	223	
	UTRACAN	Ataliva Roca	16	191	159	
		Chacharramendi	0	154	45,5	
		Col. Santa María	4	208	106	
		General Acha	16	207	279	
		P.C. Padre Buodo	25	55	170,5	
		Quehué	5	226,4	213,5	
		Unanue	0	165	146,5	

PROVINCIA	DEPARTAMENTO	LOCALIDAD	27/2 al 4/3 mm	Acumulado Año		
				06/03/07	04/03/08	
SANTA FE	BELGRANO	Armstrong	35	292	303	
		Montes de Oca	30	185	196	
	CASEROS	Bouquet	25	235	245	
		Casilda	11	391	251	
	CASTELLANOS	Chañar Ladeado	11	251	262	
		María Juana	15	334	180	
	CONSTITUCION	Rafaela	53	346	323	
		Bombal	0	388	245	
	GARAY	Sargento Cabral	47	288	343	
		Helvecia	61	548	240	
	GRAL. LOPEZ	Carreras	0	355,2	310,9	
		Chovet	0	373	277	
	GRAL. OBLIGADO	Maggiolo	12,2	209,1	283,8	
		María Teresa	0	275,6	255	
	IRIONDO	Teodelina	8	426	245,8	
		Venado Tuerto	2,2	240,7	275,7	
	LA CAPITAL	Florencia	131	280	138	
		Reconquista	26	467	107	
	LAS COLONIAS	Cañada de Gómez	12	242	265	
		Totoras	12	227	244	
	NUEVE DE JULIO	Villa Eloísa	12	210	283	
		Santa Fe	79	299	279	
	ROSARIO	Humboldt	85	354	259	
		Santo Domingo	23	512	255	
	SAN CRISTOBAL	Sta. Clara Buena Vista	25	372	180	
		El Nochero	0	215	55	
	SAN JAVIER	Tostado	0	267	131	
		Arroyo Seco	23	389	219	
	SAN JERONIMO	Soldini	3	298	225	
		Ceres	2	176	188	
	SAN JUSTO	San Javier	6	437	161	
		Maciel	7	268	197	
	SAN LORENZO	San Genaro	9	428	209	
		San Justo	54	322	308	
	SAN MARTIN	Pujato	6	363	156	
		Ricardone	20	239	164	
	VERA	Cañada Rosquín	10	239	252	
		Landeta	0	321	156	
	VERA	S.Mtn. de las Escobas	35	314	224	
		Calchaquí	0	346	169	
	SANTIAGO DEL ESTERO	Intiyaco	11	211	97	
		Vera	2	587	142	
	SANTIAGO DEL ESTERO	AGUIRRE	Pinto	5	246	134
			Campo Gallo	0	279	234
	ALBERDI	Sachayoj	15	135	421	
		Bandera	2	409	136	
	BELGRANO	Monte Quemado	10	319	345	
		Pampa de los Guanacos	11	227	301	
	COPO	Frías	1	200	490	
		Añatuya	2	300	163	
CHOYA	Los Jurías	2	272	206		
	San Pedro de Guasayán	2	264	190		
GRAL. TABOADA	Campo del Cielo	5	183	227		
	Suncho Corral	32	167	126		
JIMENEZ	Bobadal	12	199	381		
	Isca Yacú	29	185	330		
LA BANDA	La Banda	2	339	232		
	Quimilí	12	161	341		
MORENO	Nueva Esperanza	2	282	348		
	Rapelli	1	202	305		
PELLEGRINI						

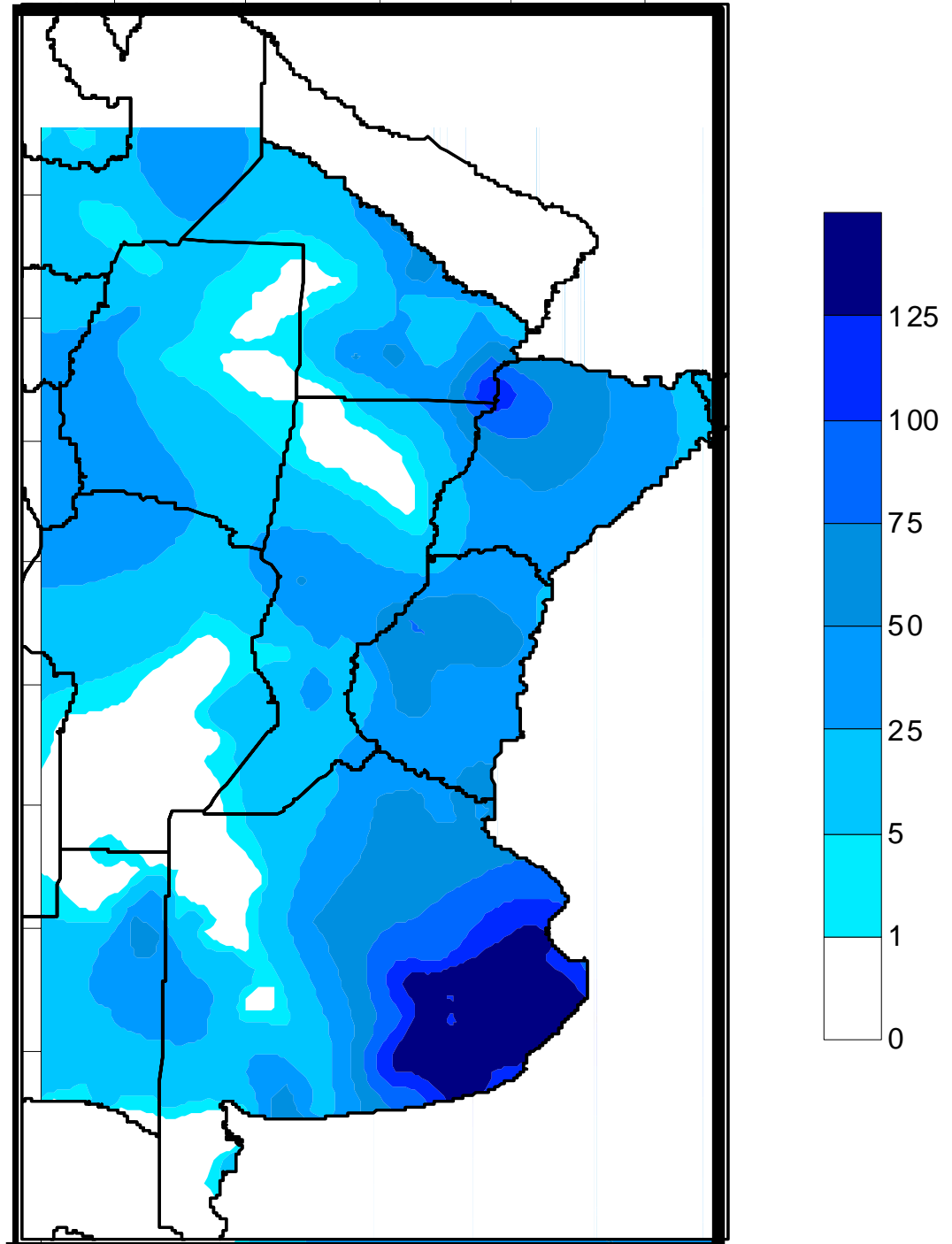
PROVINCIA	DEPARTAMENTO	LOCALIDAD	27/2 al 4/3 mm	Acumulado Año	
				06/03/07	04/03/08
CHACO	ALMIRANTE BROWN	Cpción. del Bermejo	0	339	205
		Los Frentones	0	192	280
		Pampa del Infierno	19	270	173
	BERMEJO	Taco Pozo	13	152	227
		Las Palmas	21	218	97
		Puerto Bermejo	65	188	114
	CDTE. FERNANDEZ	Pcia. Roque S.Peña	11	300	187
	CHACABUCO	Charata	17	275	274
	DOCE DE OCTUBRE	Gancedo	17	228	394
		General Pinedo	32	372	172
	DOS DE ABRIL	Hermoso Campo	59	314	149
	F. J. STA. MARIA de ORO	Chorotis	10	345	145
		Santa Sylvina	30	197	110
	GENERAL BELGRANO	Corzuela	7	183	141
	GENERAL DONOVAN	La Escondida.	32	187	178
		Makallé	22	221	147
	GRAL. GÜEMES	Colonia Miraflores	43	133	100
		Fuerte Esperanza	12	260	99
		Juan José Castelli	36	341	200
		Nueva Pompeya	0	179	26
	INDEPENDENCIA	Puerto Lavalle	s/d	140	0
		Avia Terai	33	303	250
		Campo Largo	15	233	203
		Napenay	24	320	221
	LIB. GRAL. SAN MARTIN	Ciervo Petiso	75	148	294
		Lib.General San Martín	52	192	376
		Pampa Almirón	24	136	123
		Pampa del Indio	30	105	124
		Pcia. Roca	22	123	165
		Puerto Tirol	89	154	221
	LIBERTAD	Tres Isletas	76	207	255
		MAIPU	Cnel. Du Graty	30	428
	MYR. LUIS FONTANA	Villa Angela	90	399	218
		NUEVE DE JULIO	Las Breñas	19	302
	O'HIGGINS	La Clotilde	26	336	147
		La Tigra	35	365	217
		San Bernardo	33	347	125
		PCIA. DE LA PLAZA.	Pcia. de la Plaza	10	222
	PRIMERO DE MAYO	Colonia Benitez	32	308	124
		Margarita Belén	6	318	63
		QUITILIPÍ	El Tacruzal	13	236
	SAN FERNANDO	Quitilipi	10	249	343
		Basail	102	630	134
	SAN LORENZO	Resistencia	43	332	99
		Samuhú	15	263	70
	SARGENTO CABRAL	Villa Berthet	16	515	84
		Capitán Solari	29	170	361
		Colonia Elisa	30	215	197
		Colonia Las Garcitas	6	172	164
	TAPENAGA	Colonias Unidas	38	216	301
		Ahumonia	18	533	107
Charadai		18	683	68	
VEINTICINCO DE MAYO	Machagai	5	304	265	
MISIONES	CAPITAL	Posadas	7,5	s/d	135,2

PROVINCIA	DEPARTAMENTO	LOCALIDAD	27/2 al 4/3 mm	Acumulado Año		
				06/03/07	04/03/08	
CORRIENTES	BELLA VISTA	Bella Vista	s/d	316	s/d	
	CAPITAL	Corrientes	s/d	460,3	s/d	
	CONCEPCION	Concepción		s/d	148	s/d
		Tabay		s/d	100	s/d
	CURUZU CUATIA	Curuzú Cuatiá	s/d	42	s/d	
	EMPEDRADO	El Sombrero	s/d	67	s/d	
	ESQUINA	Esquina	s/d	130	s/d	
	GENERAL ALVEAR	Alvear	s/d	342	s/d	
	GENERAL PAZ	Itá Ibaté	s/d	396	s/d	
	GOYA	Goya	s/d	425	s/d	
	ITUZAINGO	Ituzaingo	s/d	88	s/d	
	MERCEDES	Felipe Yofré		s/d	10	s/d
		Mercedes		s/d	187,5	s/d
	MONTE CASEROS	Mocoretá	s/d	55	s/d	
		Monte Caseros		s/d	211,2	s/d
	PASO DE LOS LIBRES	Paso de los Libres		s/d	38	s/d
	SAN COSME	San Cosme		s/d	60	s/d
	SAN MARTIN	La Cruz		s/d	357	s/d
	SAN MIGUEL	Loreto		s/d	53	s/d
	SAN ROQUE	San Roque		s/d	130	s/d
	SANTO TOME	Garruchos		s/d	340	s/d
Santo Tomé			s/d	132	s/d	

PROVINCIA	DEPARTAMENTO	LOCALIDAD	27/2 al 4/3 mm	Acumulado Año	
				06/03/07	04/03/08
TUCUMAN	BURRUYACU	Burruyacú	s/d	548	348
		Estación Garmendia	s/d	447	145
		La Cruz	s/d	524	423
	CHICLIGASTA	La Ramada	s/d	474	363
		Concepción	s/d	802	282
		Cañete	s/d	149	248
	CRUZ ALTA	Delfín Gallo	s/d	582	272
		Las Cejas	s/d	458	236
		Los Pereyra	s/d	510	252
	GRANEROS	Los Ralos	s/d	509	207
		Graneros	s/d	655	155
	LA COCHA	Taco Ralo	s/d	471	166
		La Cocha	s/d	551	140
	LA CAPITAL	La Invernada	s/d	557	136
		Rumi Punco	s/d	592	156
		Esquina	s/d	20	52
	LEALES	Estación Aráoz	s/d	106	177
SALTA	ANTA	J. V. Gonzalez	43	278	610
		Las Lajitas	42	248	511
		Piquete Cabado	44	228	455
		Saravia	53	276	437
		Talavera	40	221	419
	CANDELARIA GENERAL GÜEMES GRAL. J. DE SAN MARTIN	Candelaria	5	408	490
		Güemes	12	402	424
		Embarcación	0	219	403
	METAN	Tartagal	0	204	432
		El Galpón	6	410	467
	ORAN	Metán	5	453	519
		Orán	8	262	426
	ROS. DE LA FRONTERA	Pichanal	6	235	425
		Rosario de la Frontera	2	472	489
	JUJUY	EL CARMEN	Ciudad Perico	5	402
El Carmen			5	412	337
Pampa Blanca			5	370	334
GENERAL BELGRANO		Capital	6	229	169
		Palpalá	7	355	323
SANTA BARBARA		Santa Bárbara	24	0	353
CATAMARCA	SANTA ROSA	El Bañado	42	391	468
		Los Altos	30	394	545
		San Pedro	40	395	453

MAPA DE PRECIPITACIONES

SEMANA 27/02/08 al 04/03/08



Fuente: Dirección de Coordinación de Delegaciones